

Приложение № 1.

<p>Алгоритм вызова скорой помощи: ...Возраст пострадавшего (приблизительно) ...Примерное количество пострадавших. ...Сообщить что произошло. ..Фамилию, имя, отчество пострадавшего (если известно). ..Состояние пострадавших ..Номер телефона (с которого производится вызов). ..Фамилию вызывающего. ..Точное место происшествия, адрес. ..Позвонить на единый номер службы спасения (112). ..Характер оказываемой первой помощи.</p>	<p>Алгоритм вызова скорой помощи: ...Возраст пострадавшего (приблизительно) ...Примерное количество пострадавших. ...Сообщить что произошло. ..Фамилию, имя, отчество пострадавшего (если известно). ..Состояние пострадавших ..Номер телефона (с которого производится вызов). ..Фамилию вызывающего. ..Точное место происшествия, адрес. ..Позвонить на единый номер службы спасения (112). ..Характер оказываемой первой помощи.</p>
<p>Алгоритм вызова скорой помощи: ...Возраст пострадавшего (приблизительно) ...Примерное количество пострадавших. ...Сообщить что произошло. ..Фамилию, имя, отчество пострадавшего (если известно). ..Состояние пострадавших ..Номер телефона (с которого производится вызов). ..Фамилию вызывающего. ..Точное место происшествия, адрес. ..Позвонить на единый номер службы спасения (112). ..Характер оказываемой первой помощи.</p>	<p>Алгоритм вызова скорой помощи: ...Возраст пострадавшего (приблизительно) ...Примерное количество пострадавших. ...Сообщить что произошло. ..Фамилию, имя, отчество пострадавшего (если известно). ..Состояние пострадавших ..Номер телефона (с которого производится вызов). ..Фамилию вызывающего. ..Точное место происшествия, адрес. ..Позвонить на единый номер службы спасения (112). ..Характер оказываемой первой помощи.</p>
<p>Алгоритм вызова скорой помощи: ...Возраст пострадавшего (приблизительно) ...Примерное количество пострадавших. ...Сообщить что произошло. ..Фамилию, имя, отчество пострадавшего (если известно). ..Состояние пострадавших ..Номер телефона (с которого производится вызов). ..Фамилию вызывающего. ..Точное место происшествия, адрес. ..Позвонить на единый номер службы спасения (112). ..Характер оказываемой первой помощи.</p>	<p>Алгоритм вызова скорой помощи: ...Возраст пострадавшего (приблизительно) ...Примерное количество пострадавших. ...Сообщить что произошло. ..Фамилию, имя, отчество пострадавшего (если известно). ..Состояние пострадавших ..Номер телефона (с которого производится вызов). ..Фамилию вызывающего. ..Точное место происшествия, адрес. ..Позвонить на единый номер службы спасения (112). ..Характер оказываемой первой помощи.</p>

Приложение № 2.

Ф.И.О. _____

1. Вид травмы _____



2. Признаки

3. Первая помощь

Ф.И.О. _____

1. Вид травмы _____

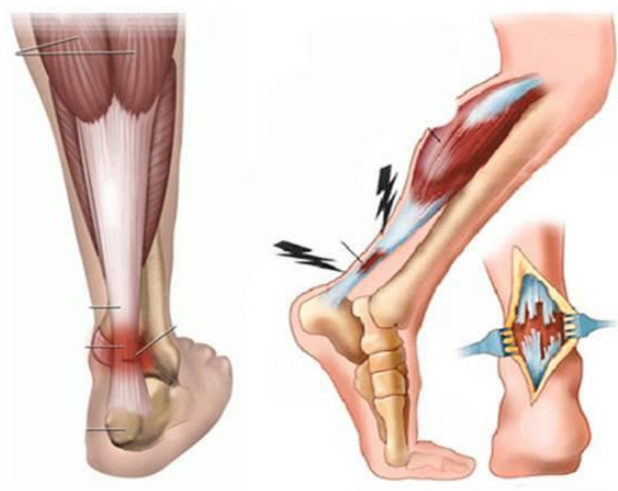


2. Признаки

3. Первая помощь

Ф.И.О. _____

1. Вид травмы _____

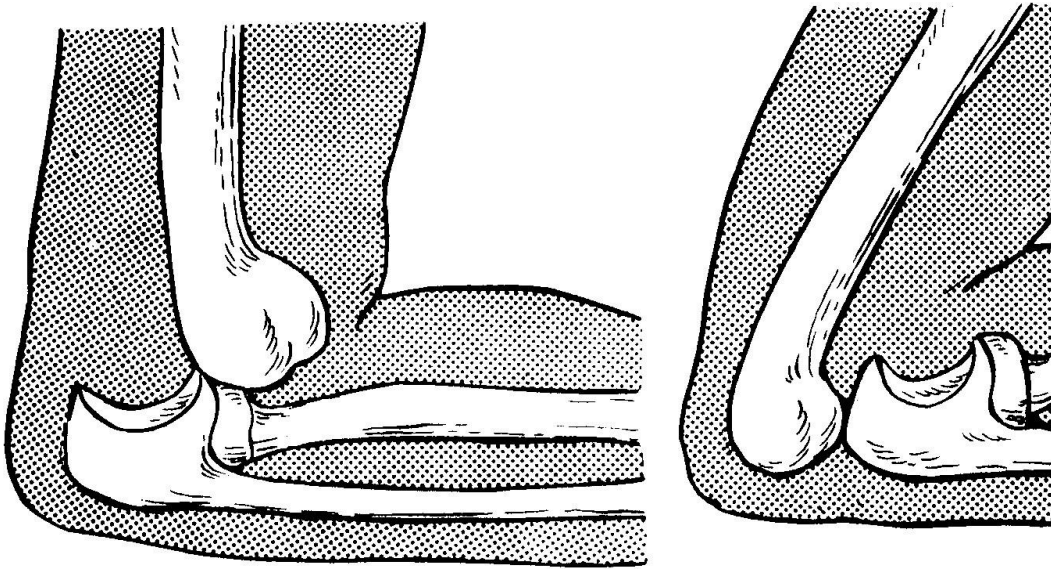


2. Признаки

3. Первая помощь

Ф.И.О. _____

1. Вид травмы _____



п

б

2. Признаки

3. Первая помощь

Ф.И.О. _____

1. Вид травмы _____

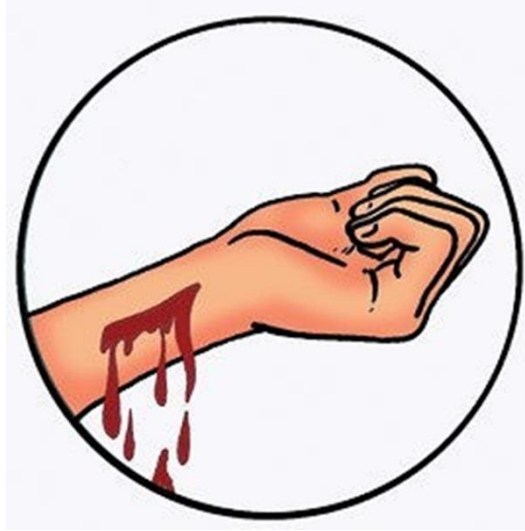


2. Признаки

3. Первая помощь

Ф.И.О. _____

1. Вид травмы _____

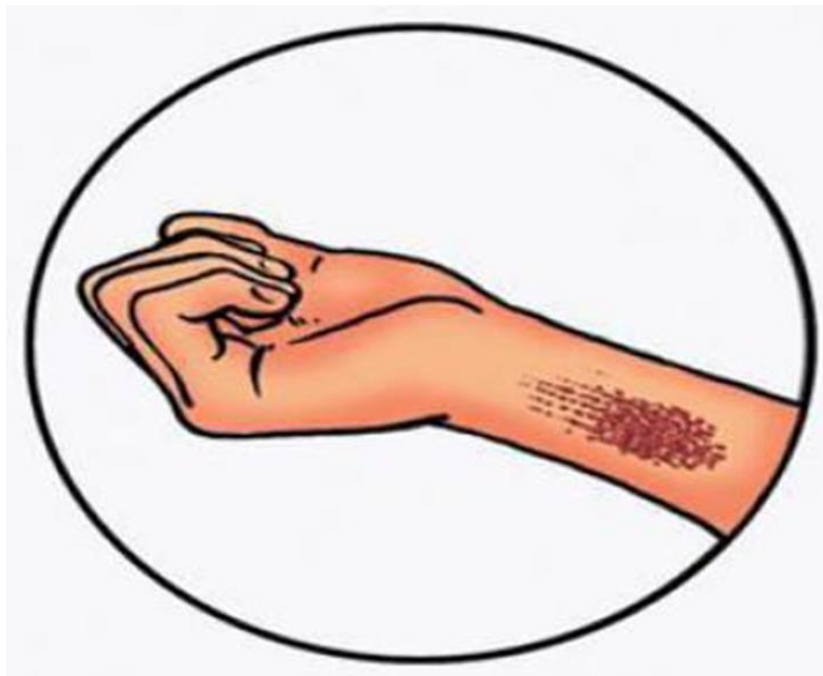


2. Признаки

3. Первая помощь

Ф.И.О. _____

1. Вид травмы _____

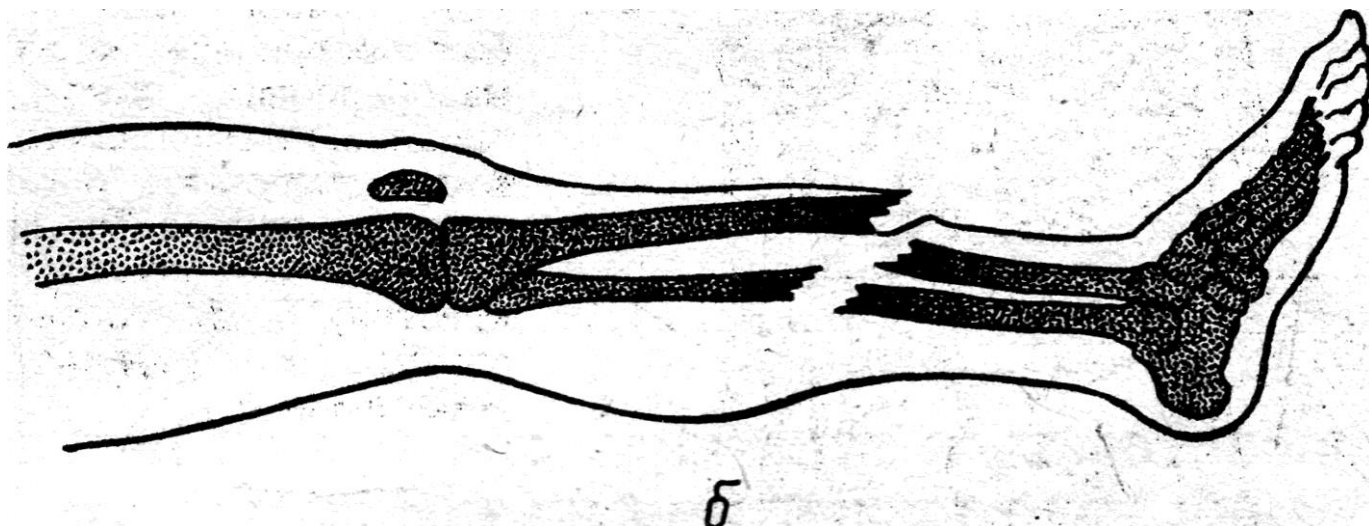


2. Признаки

3. Первая помощь

Ф.И.О. _____

1. Вид травмы _____



2. Признаки

3. Первая помощь

Ф.И.О. _____

1. Вид травмы _____



2. Признаки

3. Первая помощь

Ф.И.О. _____

1. Вид травмы _____

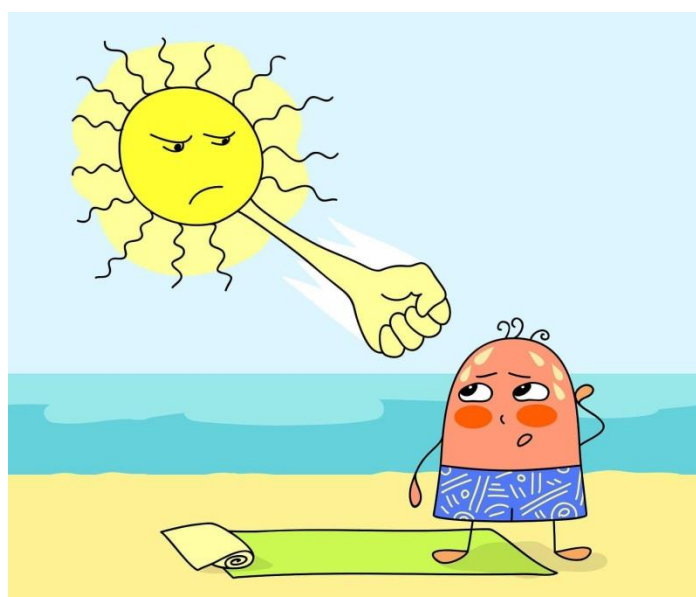


2. Признаки

3. Первая помощь

Ф.И.О. _____

1. Вид травмы _____



2. Признаки

3. Первая помощь

Ф.И.О. _____

1. Вид травмы _____



2. Признаки

3. Первая помощь

Приложение № 3.

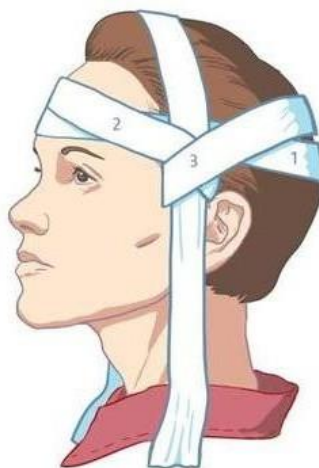
Повязка «Чепец»

Назначение: ранение волосистой части головы (остановка кровотечения и фиксация перевязочного материала).

Оснащение: бинт 5х10см, завязка – часть (другого) бинта длиной 80 см.

Техника наложения:

1. Взять отрезок бинта длиной 80 - 90 см. Расположить середину отрезка бинта на теменную область головы; концы бинта удерживает пациент или помощник. На место ранения наложить стерильную салфетку.
2. Взять начало бинта в левую руку, головку бинта - в правую.
3. Сделать закрепляющий тур вокруг лба и затылка.
4. Провести бинт по лобной поверхности до завязки. Обогнуть ее в виде петли и вести бинт на затылок до противоположной стороны к другой завязке.



5. Обернуть бинт снова вокруг завязки и вести по лобной части головы выше закрепляющего тура.
- Аналогично вести бинт по затылочной части головы.
6. Повторить циркулярные ходы вокруг головы, прикрывая предыдущий ход на 1/2 или 2/3 до полного покрытия головы.
7. Закрывать полностью повторными ходами бинта волосистую часть головы.
8. Обернуть бинт вокруг одного из концов завязки и закрепить узлом.
9. Завязать под подбородком отрезок бинта, концы которого удерживал пациент.

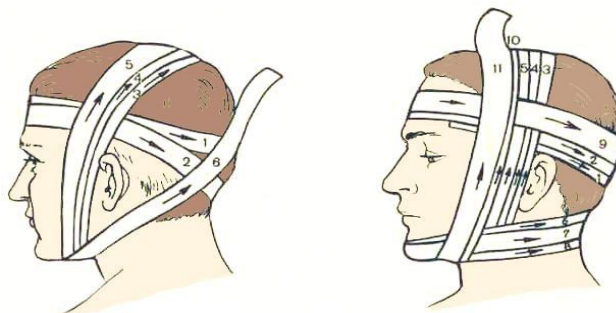
Повязка «Уздечка»

Назначение: при ранениях, повреждениях лица, нижней челюсти, височной и лобной части головы.

Оснащение: бинт 5x10см.

Техника наложения:

1. Сделать закрепляющий тур циркулярным типом через лобную и затылочную область головы.
2. Продолжать вести бинт через затылок на подбородок и далее через затылочную область закрепляющий тур вокруг головы.
3. Опустить бинт на затылок, затем вести бинт вокруг подбородка, щек, лобной части головы и далее — через затылок закрепляющий тур вокруг головы.
4. Повторить туры бинта, идущие на подбородок и вокруг лица.
5. Закончить бинтование закрепляющими турами вокруг головы.
6. Зафиксировать конец бинта головы вне раневой поверхности.



Повязка спиральная на предплечье (голень)

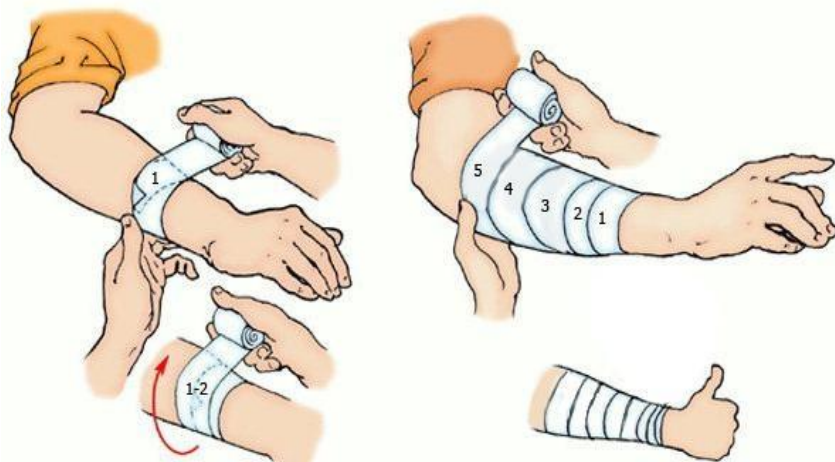
Назначение: при ранениях в области предплечья и голени.

Для наложения асептической повязки, давящей повязки.

Оснащение: бинт 5x10см.

Техника наложения:

1. Приложить бинт к нижней трети предплечья (голень).
2. Сделать два закрепляющих тура бинта вокруг предплечья.
3. Наложить следующий тур бинта частично на предыдущий тур (там, где повязка не плотно облегает конечность, сделать перегиб и продолжить бинтование спиральными ходами).
4. Закончить бинтование в верхней трети предплечья.
5. Закрепить повязку в верхней трети предплечья.



Повязка спиральная на грудную клетку

Назначение: Травмы и повреждения грудной клетки.

Оснащение: бинт 7х14см, стерильная салфетка.

Техника наложения:

1. Взять отрезок бинта длиной 100 - 120 см.
2. Перебросить полоску бинта через левое или правое надплечье.
3. Сделать два закрепляющих тура бинта на вдохе ниже мечевидного отростка.
4. Бинтовать грудную клетку спиральными ходами, прикрывая предыдущий ход на $\frac{1}{2}$ или $\frac{2}{3}$ до подмышечных впадин.
5. Зафиксировать повязку двумя закрепляющими турами.
6. Завязать на противоположном надплечье свободно свисающие концы бинта.



Черепичная повязка на локтевой сустав (сходящаяся)

Назначение: травма или заболевания локтевого, коленного сустава.

Оснащение: бинт 5х10см..

Техника наложения:

1. Согнуть конечность в локтевом суставе под углом 200.
2. Сделать два закрепляющих тура бинта вокруг предплечья.
3. Пересечь сгибательную поверхность локтевого сгиба и перейти на нижнюю треть плеча.
4. Наложить ходы бинта на плечо и предплечье друг на друга, постепенно сближаясь
5. Делать восьмиобразные витки и постепенно сходить к локтевому суставу;
6. Провести последний, фиксирующий, тур через локтевой сустав



Черепичная повязка на локтевой сустав (расходящаяся)

Назначение: травма или заболевания локтевого, коленного сустава.

Оснащение: бинт 5х10см.

Техника наложения:

1. Согнуть коленный сустав под углом 160 градусов
2. Приложить бинт к коленному суставу
3. Сделать два закрепляющих тура бинта вокруг коленного сустава
4. Перевести бинт с коленного сустава на нижнюю треть бедра
5. Пересечь сгибательную поверхность коленного сустава и перейти на верхнюю треть голени.
6. Перевести бинт с голени через подколенную ямку на бедро, прикрывая предыдущий тур на $\frac{1}{2}$.
7. Перевести бинт с бедра через подколенную ямку на голень, прикрывая предыдущий тур на $\frac{1}{2}$.



8. Вести бинт попеременно на бедро и голень, перекрещиваясь в подколенной ямке.
9. Закрепить повязку в нижней трети бедра.